

PROYECTO TALLER DE JOYERIA

Nombre

Joyería de barro de Copala.

104

OK

Expresión cultural que aborda

Artesanía.

Grupo que lo propone: Artesanos de joyería de Copala

3

Síntesis

Este proyecto se dirige a la preservación de la producción artesanal en Copala a través la reactivación de un taller de joyería en arcilla cuyos miembros y productores serían miembros de la comunidad de Copala. El taller estuvo activo entre los años desde el año 2003 su actividad cesó en 2013 a causa de la migración de los miembros del taller provocada por la violencia. Durante los años de funcionamiento el taller fue económicamente autosuficiente ya que las piezas producidas se vendían a los visitantes.

Copala es un pueblo en el que abunda la tierra arcillosa roja muy adecuada para elaborar cerámica, además de polvo de plata extraída de la mina.

El taller de joyería en barro estuvo activo durante los años 2003 a 2013 ocupando físicamente una casa tradicional del pueblo ubicada al lado de la iglesia, esta casa era propiedad de un ciudadano americano quien nos animó, transmitió los conocimientos técnicos básicos para la elaboración de joyería, equipó el taller con un horno de alta temperatura y comercializó nuestros productos.



Lugar en el que se produciría y vendería la joyería

El grupo productivo del taller estaba integrado por 15 miembros adultos de la comunidad siendo Pedro Ulivarria Rea el maestro del taller, quien por su habilidad y experiencia de trabajo previa en distintos oficio como e interés aprehendió rápidamente la técnica.

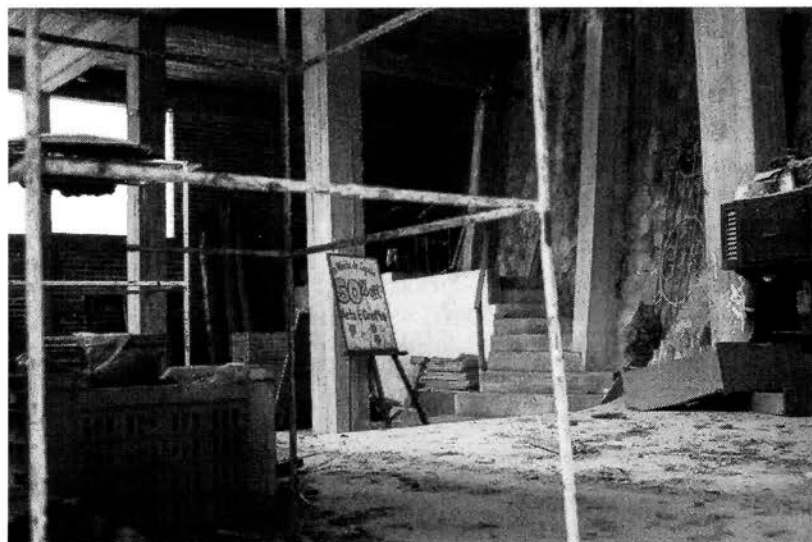
Desde sus inicios el taller se enfocó en desarrollar la técnica de cerámica esmaltada y a partir de ella producir dijes, cuentas y figuritas para la elaboración de joyería, las piezas producidas se comercializaban en la tienda del taller.

Entonces en el taller se trabajaba 7 horas al día, poco a poco Pedro Ulivarria se fue especializando en la técnica y fue nombrado maestro, quien se encargaba de transmitir a los otros el conocimiento, coordinar las actividades y supervisar la calidad de la producción.

Entre 2005 y 2012 tuvimos auge de turismo, pero terminó debido a la violencia provocada por el narcotráfico que no garantizaba seguridad a los turistas ni a nosotros los habitantes del pueblo, es por ello que empezó un periodo de migración de los jóvenes a la ciudad debido a que en Copala no había actividad productiva a desarrollar.

Nosotros somos un grupo de adultos que desde hace tiempo está trabajando directamente con los miembros de la comunidad y con los síndicos para mejorar la vida aquí en el pueblo y con ello brindar a los jóvenes del pueblo oportunidades de desarrollarse aquí y no tener la necesidad de emigrar a la ciudad en donde la mayoría de la gente migrante de los pueblos vive en malas condiciones, en la marginalidad.

Los que proponemos ahora es darle continuidad a la producción de joyería artesanal pero mejorando, innovando los diseños de las piezas, incorporando el estilo de glifos y dibujos característicos de las zonas arqueológicas aledañas y la mejora en la calidad de los productos. Nuestra intención además de generar trabajo para nosotros es ofrecer a la juventud la oportunidad de desarrollar sus habilidades creativas y plantearse la posibilidad de vivir de ello, sin tener que migrar a la ciudad en busca de una "vida mejor".



Parte trasera de la joyería que se habilitaría como taller

Objetivo

Fortalecer la identidad cultural de Copala a través de la reactivación de un taller de joyería utilizando como materia prima la arcilla característica de suelo.

Duración

Inicia Octubre de 2017

Termina febrero de 2018

Actividades

Nos proponemos reactivar la producción de joyería artesanal a través de las siguientes actividades:

Primero recuperando el espacio físico en el que se ha llevado a cabo dicho taller, para ello ya contamos con el apoyo del síndico municipal quien nos ha otorgado una carta en la que nos da en comodato durante 2 años la casa ubicada frente a la plazuela principal al costado de la Iglesia, con el único fin de utilizarla como taller de elaboración, exposición y venta de joyería elaborada por los miembros de la comunidad.

Segunda acción habilitar el espacio, el cual lo haremos con nuestro trabajo.

La siguiente acción sería el equipamiento del taller con un horno, mesas y bancos de trabajo y herramientas y materiales necesarios para la elaboración de esta artesanía. En esto utilizaríamos parte de los recursos del programa PACMYC. Cabe destacar que la materia prima principal es gratis, porque en el pueblo abunda la tierra arcillosa y el polvo de metal extraído de la mina nos saldría muy barato.

Posteriormente pondríamos en marcha el programa de talleres de formación abiertos a los interesados en integrarse al taller, los cuales serán impartidos por artistas que viven en Mazatlan y manejan diversas técnicas escultóricas, que tienen experiencia en el diseño contemporáneo y que producen joyería, quienes nos ayudarían a sacar la primera línea colección. Al mismo tiempo que se imparten los talleres de formación, el espacio de trabajo estaría abierto a los miembros del grupo para la producción.

Una vez concluida la etapa formativa, integraríamos la primera colección de esta nueva etapa del taller, la cual registraríamos fotográficamente e iniciaríamos la etapa productiva.

Calendario de Actividades

<u>Actividad</u>	<u>Fecha de realización</u>
Realizar el programa general de formación. Contactar artistas maestros	Noviembre 1 a 10 de 2017.
Invitar a los artistas talleristas y Elaborar los programas específicos conjuntamente	Noviembre 10 a 20 de 2017
Realizar una estrategia de invitación Personalizada dirigida a los jóvenes	A partir 21 de noviembre 2017

Promover los talleres en la escuela	A partir 21 de noviembre 2017
Involucrar a los artistas-talleristas con la comunidad (conocer la comunidad, la producción artesanal, tradiciones)	Nov. 21 a dic. 15 2017.
Hacer labores de limpieza y acondicionamiento Del museo comunitario para los talleres	Diciembre 11 a 15 de 2017.
Compra de libros de arte y artesanía	Diciembre 15 a 20 de 2017
Compra de materiales primer taller	Diciembre 15 a 20 de 2017
Inicio y conclusión del primer taller	Enero 3 a 31 de 2018.
Selección de las piezas producidas.	Febrero 2 de 2018
Compra de materiales segundo taller	Enero 30 de 2018.
Inicio y conclusión del segundo taller	Febrero 1 a 28 de 2018.
Selección de las piezas producidas en el segundo taller	Marzo 2 de 2018.
Compra de materiales tercer taller	Febrero 26 a 28 de 2018
Inicio y conclusión del tercer taller	Marzo 1 a 30 de 2018.
Selección de las piezas producidas. en el tercer taller	Abril 3 de 2018.
Compra de materiales cuarto taller	Marzo 28 a 30 de 2018.
Inicio y conclusión del cuarto taller	Abril 2 a 30 de 2018.
Selección de las piezas producidas en el cuarto taller	Mayo 2 de 2018.
Juntas de valoración de los talleres Entre miembros de la comunidad y los artistas maestros talleristas.	Mayo 4 y 5 de 2018.
Documentación fotográfica de la nueva producción artesanal	Mayo 2 a 4 de 2018
Mostrar en tiendas de artesanías de Mazatlán las nuevas artesanías e intentar venderlas.	Mayo de 2018
Montaje, inauguración y desmontaje	

Lugar

Sindicatura de Copala, municipio de Concordia, Sinaloa.

Resultados

- Diseño de una línea de joyería artesanal de barro y metal.
- Producción por lo menos 100 unidades de joyería, entre aretes, pulseras, dijes, collares.
- Exposición de una selección de piezas de esta primera colección en el museo arqueológico de Mazatlán.
- Habilitación de una espacio como taller de producción artesanal.
- Impartición de 2 talleres en técnicas escultóricas aplicables a la joyería artesanal.
- Impartición de 1 taller en diseño de joyería.
- Clases y supervisión de las actividades y prácticas cotidianas de producción por parte del maestro artesano Pedro Ulivarria.
- Elaboración de una estrategia integral de distribución y comercialización justa para los productos elaborados.
- Registro fotográfico de esta línea de joyería.
- Diseño y elaboración de documento formato digital de esta primera línea de producción de joyería artesanal.

Características de la zona donde se llevará a cabo el proyecto

Zona rural.

TIPO DE POBLACION A LA QUE VA DIRIGIDO

Jóvenes y adultos.
Hombres y mujeres.

INFORMACION DEL GRUPO

Nombre del grupo: artesanos de joyería de copala.

Antigüedad del grupo: Desde 2005 empezamos a trabajar en la producción de joyería, actividad que se detuvo en 2013 por falta de recursos.

Nombre del representate: Pedro Ulivarria Rueda.

Número de integrantes: 3

MONTO SOLICITADO

\$60,000

RELACIÓN DE GASTOS

Equipamientos del taller \$15,000
Incluye: Horno de cerámica
Elaboración de mesas de trabajo
Sillas de trabajo para el taller
Pizarrón o rotafolios
Ventilador eléctrico, etc.

Herramientas para la elaboración de joyería \$15,000
Incluye: Limas de aguja de distintas puntas
Lijadoras de esponja
Gubias para grabado
Taladro para joyería
Brocas
Taco de goma
Cepillo de cerdas de acero
Pulidores de acero
Pinzas diversos tamaños y tipos
Tijeras de Alambre
Alicates
Sopletes
Contenedores graduados

Material \$ 9,000
Incluye: Alambre, Mayas, Paños, Papel cerámico,
Papel para dibujar, Lapices, Tijeras, Pegamento y otros.

Pago a 3 artistas talleristas \$15,000

Diseño y fotografías de la joyería y blog y catálogo digital \$2,000

Material diverso para montaje exposición \$1,000

Gasolina o camión \$3,000

TOTAL: \$60,000

Carlos Lema

Vista

*Pedro
Olivarria
Rueda*